



Cléopâtre
LA COLLE AU BOUCHON ORANGE



EMAS

Management
environnemental
vérifié

N° D'ENREGISTREMENT: FR-000065

Certifie que le fonctionnement
de l'entreprise est
éco responsable

déclaration environnementale 2024

données 2023

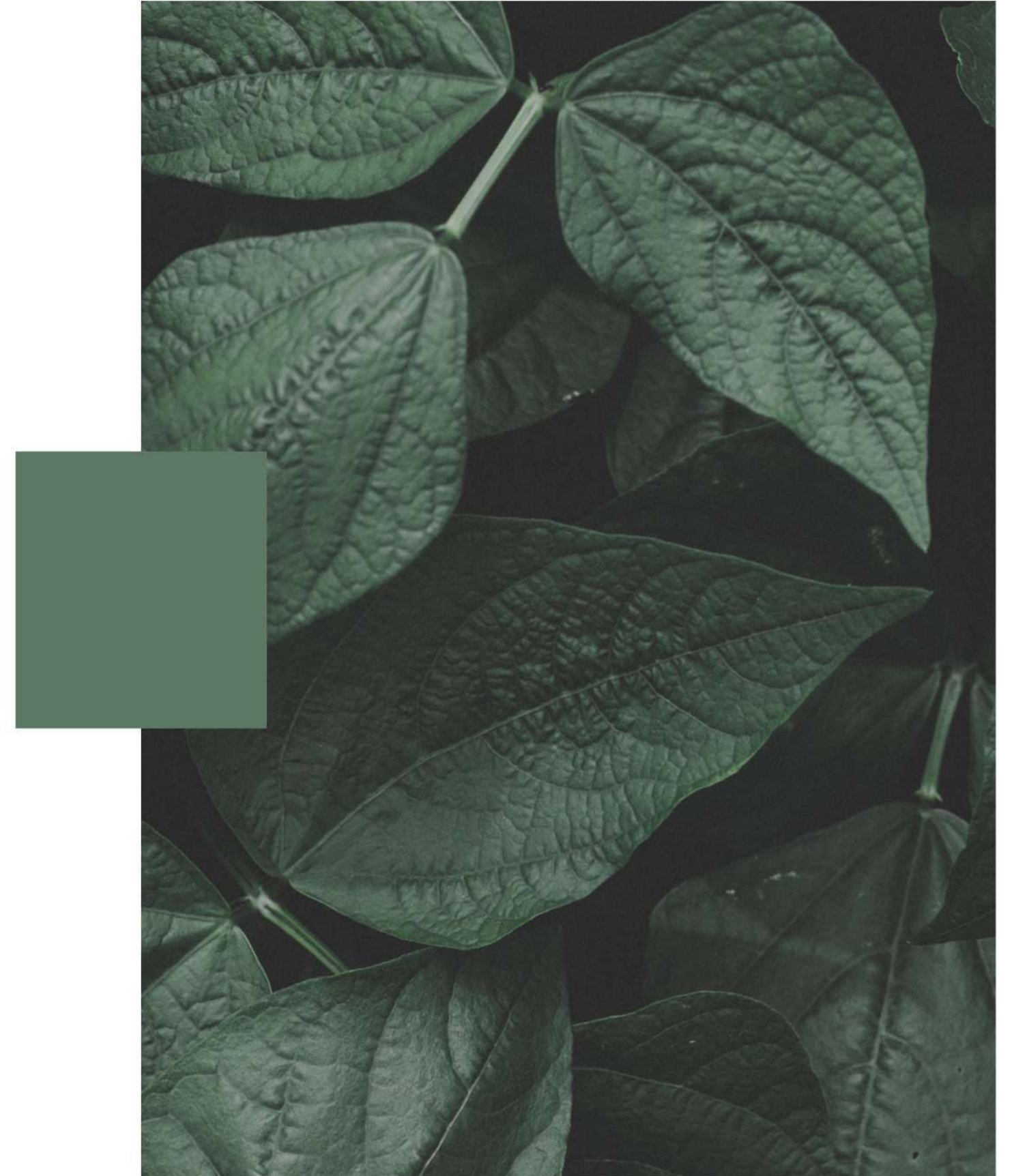
sommaire

Notre démarche et nos valeurs

- 1) Qui sommes-nous
- 2) Notre politique environnementale
- 3) Cycle de vie et aspects environnementaux et Objectifs

Données sur la performance environnementale et indicateurs de base

- 1) Minimiser l'impact de nos activités
 - l'eau
 - les énergies
 - les déchets
 - la biodiversité
 - émissions
- 2) Proposer des produits plus responsables
 - Réduire
 - Recycler
 - Favoriser le rechargeable
 - Contribuer à la protection de l'environnement
- 3) Impliquer nos salariés, nos consommateurs et nos parties prenantes



**notre démarche &
nos valeurs.**





01

qui sommes nous ?

“ Cléopâtre, première de la classe depuis 1930 ”

tel est le message inscrit sur une affiche témoignant de l'impact de la marque sur les écoliers depuis plusieurs générations.

Il faut remonter à Paris, en **1930**, pour retourner aux sources de l'entreprise. Alors que l'on fabrique soi-même la colle à partir de farine et d'eau, Pierre Chamson a l'idée ingénieuse de développer une production de colles composées d'amidon contenu dans le blé, le maïs et les pommes de terre. Les pots sont alors en aluminium. Ce n'est que dans les années 50 qu'est introduite la spatule et que les pots en aluminium laissent alors place aux pots en plastique nouvellement couverts du bouchon orange.



En **1954**, l'entreprise passe aux mains d'une famille de grainetiers qui intègrent quatre ans plus tard la totalité de la fabrication à l'atelier : injection plastique pour les pots, soufflage pour les flacons, fabrication de la colle et remplissage. Son implantation en Touraine à Ballan-Miré, non loin du château de Villandry, date de 1971.

Alexandre Marionnet, l'actuel dirigeant, prend la main de l'entreprise en septembre 2000. Souhaitant asseoir la spécialisation de l'entreprise dans l'univers scolaire, le dirigeant étoffe le catalogue des produits avec les peintures acryliques en 2006, les gouaches, les encres à dessiner et les colles pédagogiques.

Parallèlement, il ambitionne de conquérir de nouveaux marchés et de diversifier la clientèle. Il crée ainsi une gamme de produits dédiés aux loisirs créatifs (colles, vernis, résine, peinture, porcelaine à modeler...). Elle s'impose progressivement dans les magasins de décoration et les papeteries et cible de nouveaux consommateurs (artistes, adolescents et adultes).



The background of the slide is a close-up photograph of green leaves, likely from a shrub or tree, covered in small, clear water droplets. The leaves are vibrant green and have a slightly glossy texture. The droplets are scattered across the surface of the leaves, catching the light and creating a fresh, natural feel. The overall composition is clean and modern, with a focus on nature and environmental themes.

02

notre politique environnementale

La politique de Cléopâtre a pour axe central le respect des utilisateurs des produits sortis de ses entrepôts : en particulier les enfants.

C'est en apportant la meilleure satisfaction à nos clients que nous développons notre structure, c'est ainsi que nous améliorons continuellement nos conditions de travail et l'avenir de chacun.

Nous nous devons de réfléchir dès la création des nouveaux produits et pendant la production, à l'impact de toutes nos actions sur notre planète, sur ses habitants et les futures générations. Nous nous devons de former notre personnel grâce à nos connaissances environnementales au cours de formations récurrentes et rapprochés.

Pour ces raisons, nous avons mis en place un système de management qualité et environnement pour l'ensemble de la production française.



nos axes qualité

Fournir des produits modernes adaptés aux âges des utilisateurs.

Garantir des produits d'une qualité constante à un prix compatible avec les budgets des collectivités.

nos axes environnement

Favoriser des produits dont les formules sont à base de matières renouvelables, et des emballages recyclables.

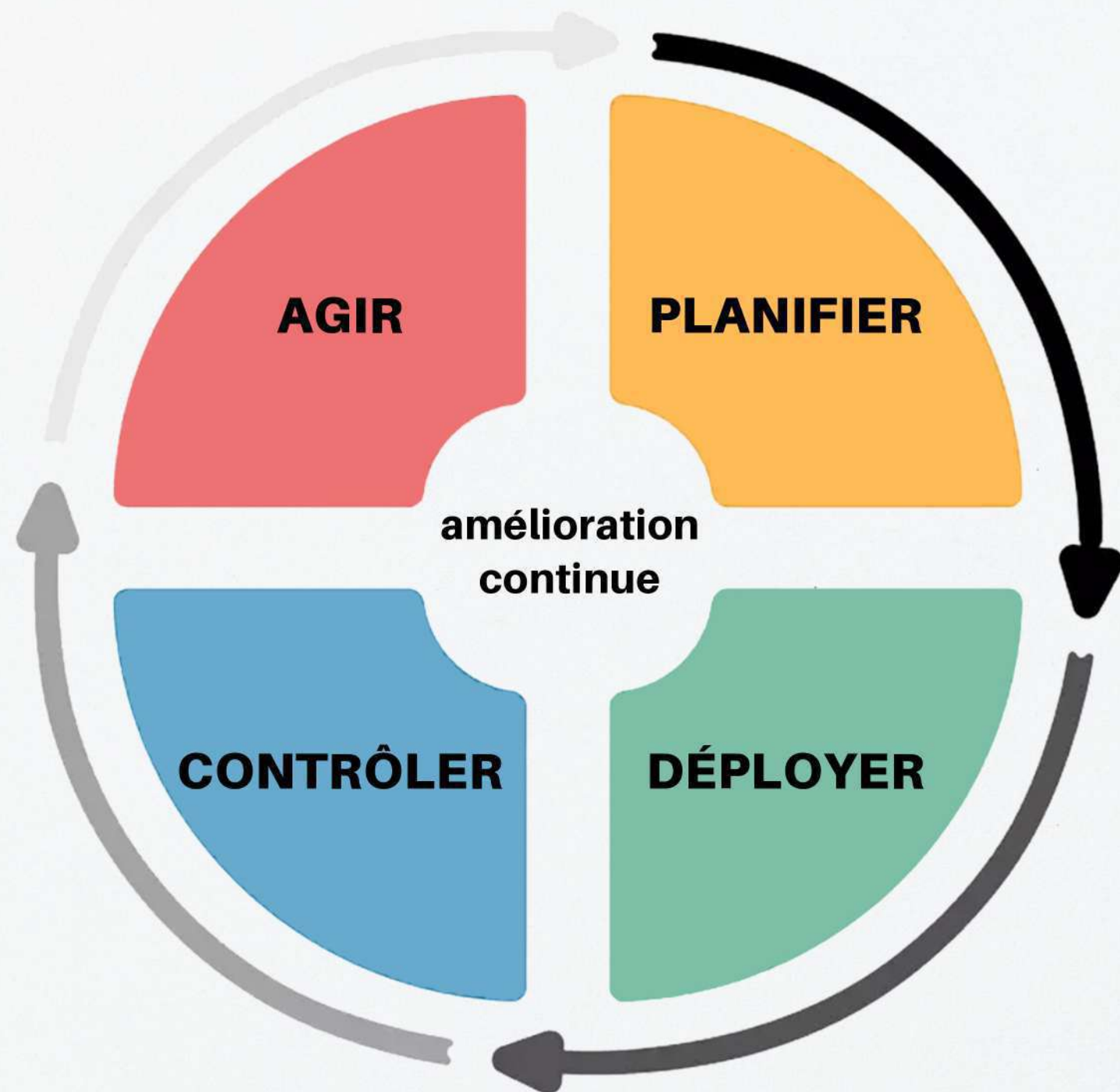
Sensibiliser les utilisateurs.

Valoriser les déchets tels que le plastique, le carton, et les résidus de colle.

Économiser l'eau, diminuer nos rejets liquides vers une politique « 0 » rejet.

Être conforme à nos obligations de conformités.

Prévenir les pollutions et protéger l'environnement.



L'ensemble de notre politique d'entreprise est régie par une seule voie : **L'AMÉLIORATION CONTINUE.**

La direction s'engage à respecter et promouvoir ces intentions afin que chacun s'implique pleinement dans ces voies, afin d'améliorer nos performances environnementales.

Pour cela, il est organisé plusieurs fois par an des revues de direction afin de faire un bilan des actions environnementales, d'évaluer les performances selon les objectifs fixés et décider des actions à mettre en place et des axes d'amélioration nécessaires afin de maintenir nos engagements.

La mise en place d'un tableau d'amélioration continue est essentielle et concerne chaque département de l'usine. En amont, des RAPIDOS sont réalisés par différents collaborateurs (maintenance, logistique, production, laboratoire...) comprenant des informations qui sont soigneusement répertoriées dans ce tableau.

Cette méthode vise à établir un cercle vertueux nous permettant une amélioration continue de l'ensemble de nos process.



03

**cycle de vie
et aspects
environnementaux
et objectifs**

écocartes

Au début de la démarche EMAS, il y a les éco cartes.

De ces réflexions, nous avons tiré les principaux impacts environnementaux de notre activité.

Cette démarche est reprise régulièrement et nous permet de dégager, d'actualiser nos principaux objectifs :

- Réaliser au moins deux actions de sensibilisations des employés par mois pour être plus responsable
- Effectuer 4 contrôles RAPIDO par an
- Réaliser un audit interne et externe par an
- Augmenter la qualité de traitement de nos eaux usées pour éviter le rejet en eau chargée,
- Diminuer notre consommation d'eau pour se rapprocher d'un ratio de 1 comparé à la quantité de colle produite, pour une diminution de l'utilisation des ressources naturelles
- Tendre vers 0 non conformité stockage afin d'éviter le risque de pollution
- utiliser le planning d'amélioration continue comme arête centrale de notre politique qualité et environnement
- Faire que les utilisateurs aient une connaissance importante des risques sécuritaires liés à l'utilisation des produits chimiques par des sensibilisations à l'ensemble du personnel

risques

- traitements des eaux, recyclage mal fait
- traitement des eaux aux égouts



- transporteur déversement produit chimique



- benne carton risque incendie

- Palettes a l'extérieur



- encrassement des chaudières



- reception mauvaise matière première
- produits finis, problème de bactéries



opportunités

- formation du personnel, mise en place d'une convention avec TOURS+

- formation en interne importante, procédure de déversement

- formation incendie avec l'organisme de la croix rouge

- mise en place d'un adoucisseur d'eau
- entretien des chaudières par un professionnel

- test des produits avant le passage sur machine



objectifs significatifs environnementaux 2021 et 2023 et objectifs 2024

1

Rejet d'eau chargée :

Nous pensons avoir atteint cet objectif par le biais des bonnes pratiques et des formations du personnel.

C'est pourquoi nous conservons cet objectif.

2

Consommation d'énergie / tonne produite

Nous constatons une hausse entre 2020 et 2021 du au climat et une plus forte consommation. La baisse de 2022 est du a la temperature extérieur et moins de chauffage.

2021 → 220 Kwh/Tn 2022 → 155 Kwh/Tn

2023 → 113 Kwh/Tn Objectif 2024 → 113

Nous voulons garder l'objectif pour 2024 de 113 lié aux économies de chauffage et aux éclairages avec déclenchement automatique.

3

Utilisation rationnelle des matières

Nous constatons une baisse entre 2021 et 2022 avec l'augmentation des prix des matières première.

Entre 2022 et 2023 nouvelle baisse que nous voulons maintenir.

2021 → 0.464 2022 → 0.275

2023 → 0.286 Objectif 2024 → 0.286

Nous voulons garder l'objectif de 0.286 pour 2024.

cycle de vie


Nous avons identifié et déterminé nos actions prioritaires afin d'agir de manière efficace dans la réduction des impacts environnementaux les plus importants. C'est ce qui nous a conduit à choisir d'agir sur le cycle de vie de nos produits.


Les aspects directs et indirects liés à la gestion du cycle de vie de nos produits sont évalués suivant les 3 critères suivants :


- Utiliser des matières premières recyclées : tous nos flacons sont fabriqués à base de plastique recyclé (la proportion variant entre 30 et 50% selon le contenant)

- Réduire notre utilisation de matières pour préserver les ressources naturelles, en remplaçant peu à peu nos emballages plastiques par des emballages carton, et réduire la quantité d'emballage utilisée pour nos produits, en supprimant aux maximum les éléments superflus pour ne garder que l'essentiel

- Lors de la fabrication, réduire :

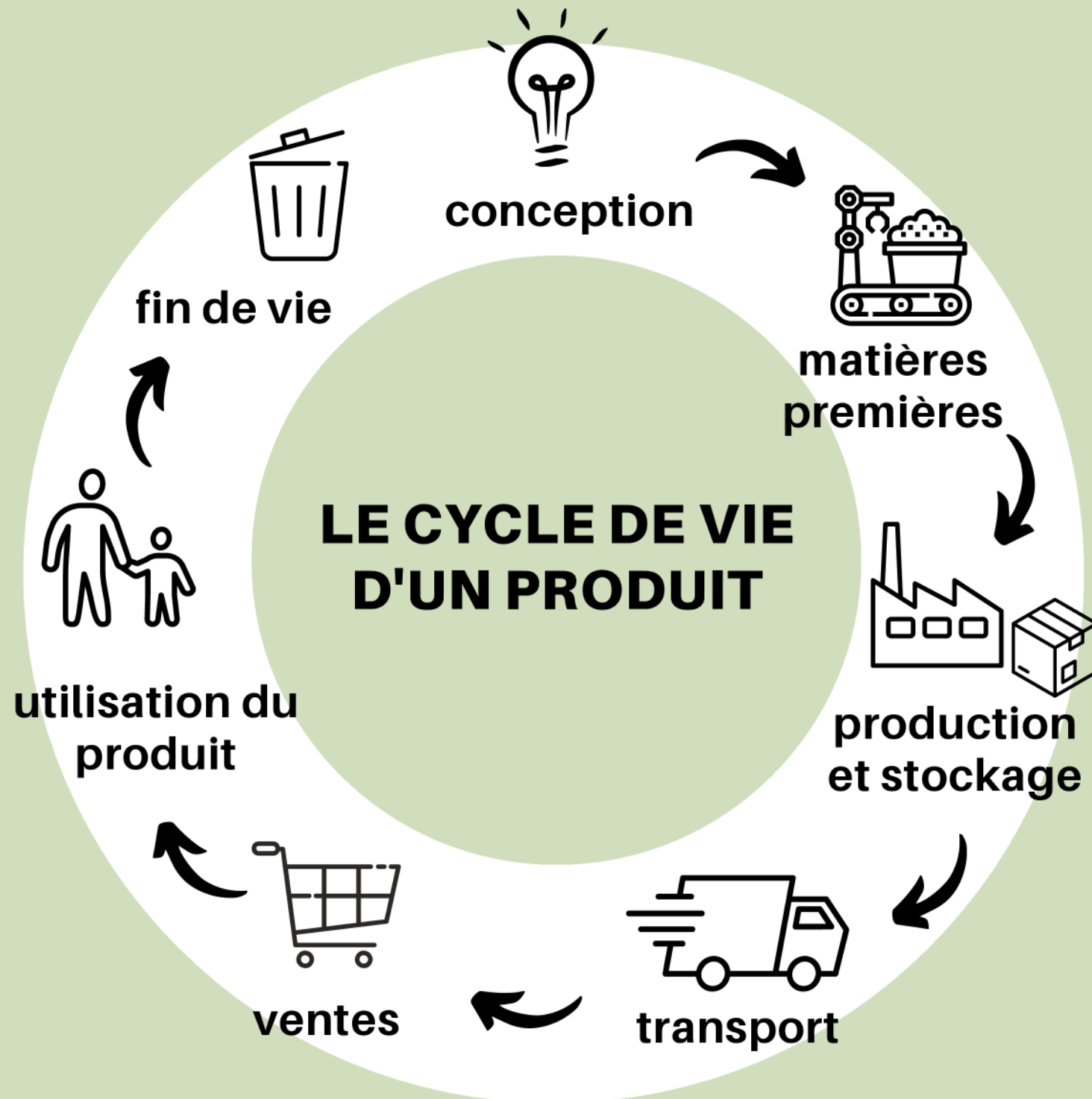
-  **nos consommations en eau :** réutiliser nos eaux pour le rinçage des cuves, conserver les eaux des couleurs de peinture pour fabriquer la couleur noire, mettre en place un processus de recyclage de l'eau afin de rejeter une eau la plus pure possible ;

-  **nos consommations d'énergie :** remplacer notre éclairage par des LED, éteindre l'éclairage lors des pauses au cours de la journée, ne pas laisser brancher d'appareils non utilisés ; projet d'installation de panneaux solaires ;

-  **le volume des déchets :** valorisation des déchets avec l'utilisation du carton qui est réutilisé ou broyé pour servir de bourrage lors de l'envoi des colis ; envoi des derniers résidus de peintures/colles à l'incinérateur.

Les critères utilisés pour la cotation des aspects environnementaux sont le degré d'approche aux exigences réglementaires, les exigences des parties intéressées, la gravité de l'impact engendré sur l'environnement.

nous avons définis nos critères grâce aux ECOCARTES avec les aspects directs et indirects puis le FLIPO pour mettre en avant nos objectifs.



**données sur la
performance
environnementale et
indicateurs de base.**



A close-up photograph of vibrant green leaves, likely from a shrub or tree, covered in numerous small, clear water droplets. The leaves are arranged in clusters along thin brown stems. The background is a soft, out-of-focus green, creating a sense of depth and freshness. The overall image conveys a message of nature, sustainability, and environmental care.

01

**minimiser l'impact
de nos activités**

Nous favorisons une consommation raisonnée en matières premières. Ces consommations sont suivies et analysées afin de réduire au minimum les pertes. Les différents services de l'usine orientent les projets sur des produits plus respectueux de l'environnement, et vers une diminution des emballages et suremballages.

indicateurs de base

	2021	2022	2023
Utilisation rationnelle des matières en tonnes entrées	453	282	303
Utilisation rationnelle des matières Tonne matières consommée/Tonnes produites (R)	0.464	0.275	0.286

Nous constatons en 2022 une réduction de fabrication de peinture. et une reprise sur 2023.

mesures

	2021	2022	2023
Personne sur le site en moyenne	23	24	26
Jours ouvrés	254	253	251
Heures travaillées par jour en moyenne	7	7	7
Masse embouteillée, contenant compris Tn	977	1024	1058

Source: tableau de bord

matières premières et production



L'utilisation de l'eau est une ressource importante dans nos processus de fabrication. Elle est essentiellement utilisée dans la production de nos produits (colles, peintures), et pour le nettoyage de nos cuves (afin de limiter les risques de contamination).

Nous avons fait une demande de mise en place d'une convention de rejet au réseau d'assainissement et nous avons signé la convention Tours+ en octobre 2023.

L'unique rejet d'eau que nous avons sont les toilettes et lavabos, ci joint notre calcul : *eau entrée - eau froide usine - eau chaude usine*

indicateurs de base



La fabrication de colle est la plus consommatrice d'eau, nous pouvons constater qu'entre 2021 et 2022, celle-ci a diminué. Elle a augmenté en 2023 dû à une augmentation de fabrication de colle.

mesures

	2021	2022	2023
Eau à l'entrée m3	1269	1192	1259
Eau froide usine m3	459	375	445
Eau chaude usine m3	528	426	399
Rejet d'eau chargée m3	282	391	415

Source: tableau de bord

l'eau



L'efficacité énergétique est un de nos axes prioritaires, et notre objectif est de limiter au maximum nos consommations.

Nous utilisons le gaz pour chauffer notre bâtiment : les consommations fluctuent donc selon les années et les conditions climatiques.

L'amélioration de notre efficacité énergétique passe par l'optimisation de nos installations et de nos équipements, plus performants et moins consommateurs d'énergies. Nous avons par exemple un compresseur situé dans un container à côté du bâtiment principal de l'usine pour le fonctionnement des machines, qui dégage beaucoup de chaleur. Nous avons donc développé un système pour récupérer la chaleur située dans ce container et ainsi chauffer notre bâtiment principal.

Enfin, les bonnes pratiques et l'écoute des idées de chacun au sein de notre structure nous permettent de limiter nos consommations en énergie.

Nous n'avons pas d'énergie renouvelable.

Suite à une mesure effectuée en 2018 par un organisme certifié, nous estimons que les nuisances sonores ne sont pas significatives sur le site.

indicateurs de base



	2021	2022	2023
DJU chauffagiste (1)	2412	2041.7	2011
Production totale de l'organisation en Tonne	977	1024	1058
Efficacité énergétique en Kwh Energie primaire consommés	215170	159304	119747
Efficacité énergétique en Kwh Energie primaire / Tonnes Produites (R)	220.234	155.57	113.18

Nous pouvons constater des baisses entre 2021, 2022 et 2023 dû au température extérieur.

(1) DJU chauffagiste <http://www.infoclimat.fr/climatologie/annee/2013/tours-st-symphorien/valeurs/07240.html>

les énergies

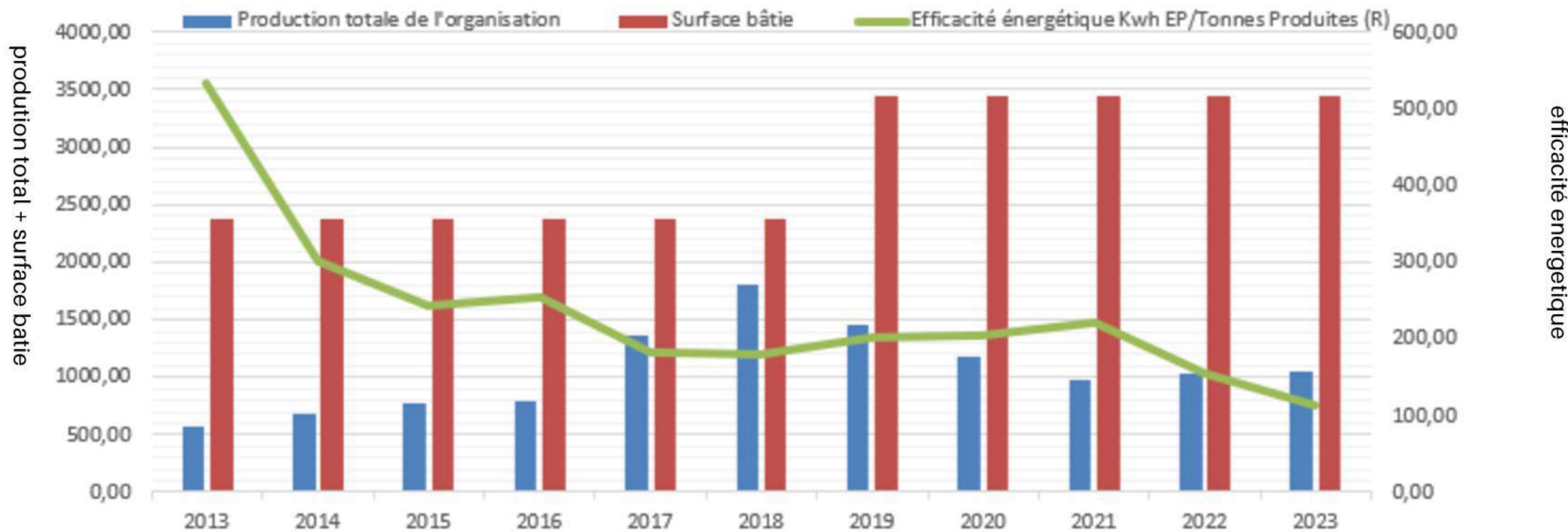


mesures

relevé de compteurs	2021	2022	2023
Gaz Kw/h	6742	5667	2999
Electricité Heure Pleine Hiver (HPH) Kw/h	33143	31273	33771
Electricité Heure Creuse Hiver (HCH) kw/h	3656	3311	2617
Electricité Heure Pleine Eté Kw/h	46678	39815	37252
Electricité Heure Creuse Eté Kw/h	2947	2733	2621

les énergies

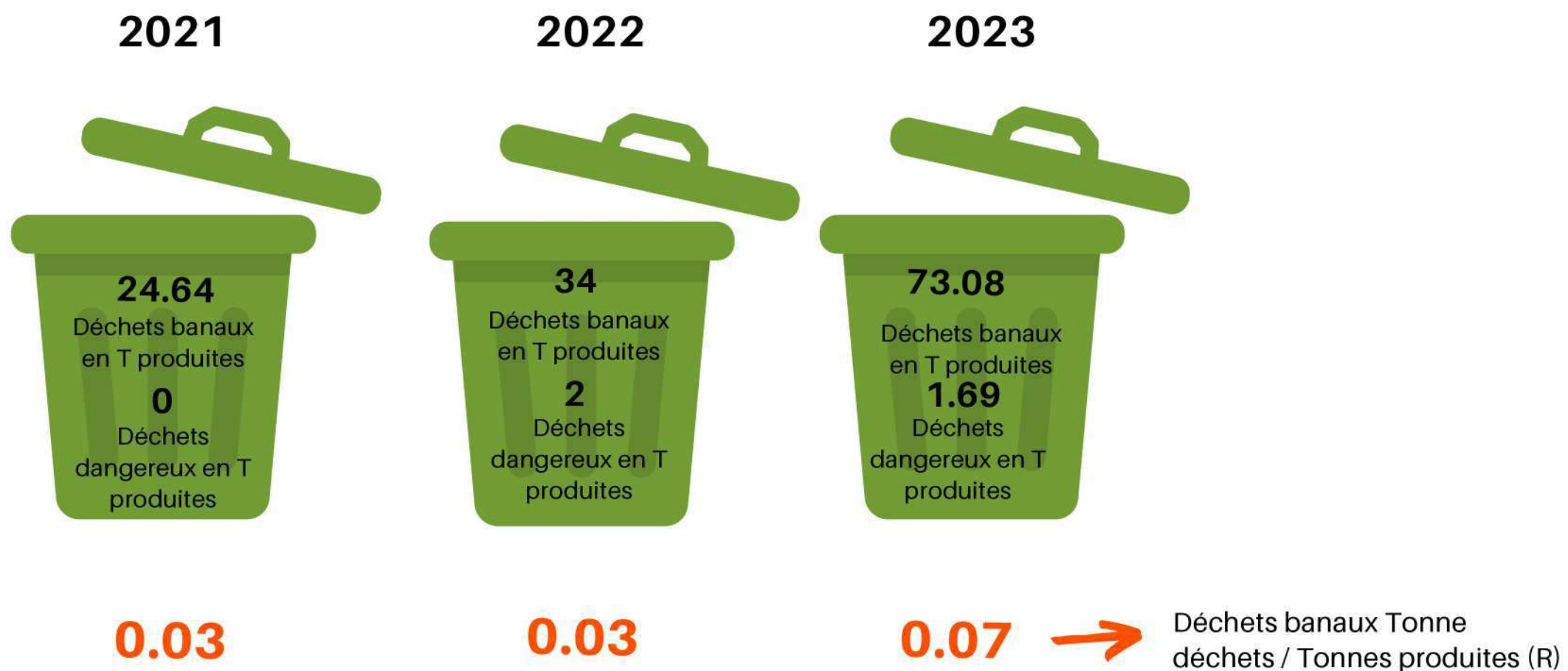
Evolution de l'efficacité Energétique



Nous pouvons noter que malgré l'augmentation de la surface de l'usine, la consommation énergétique reste stable et ne tend pas à augmenter depuis 2017, ce qui atteste d'une utilisation rationnelle des énergies.

Source: tableau de bord

Réduire notre quantité de déchets, tout en augmentant la part de déchets valorisés fait partie de nos objectifs pour préserver les ressources.



Nos déchets Banaux sont enregistrés dans un registre des déchets par année. Depuis 2023 nous intégrons dans les DIB en plus des boues le plastique et le carton.



Les DIS non enlevés en 2021, on été réalisés en 2022. Nous déclarons les Déchets dangereux dans l'outil "Trackdéchets". Ils sont constitués de bidons vides en métal ou plastique et de chiffons souillés.

Source: Factures fournisseurs

les déchets



La zone géographique dans laquelle se situe notre usine est une zone arborée, constituant un habitat spécifique pour la faune et la flore.

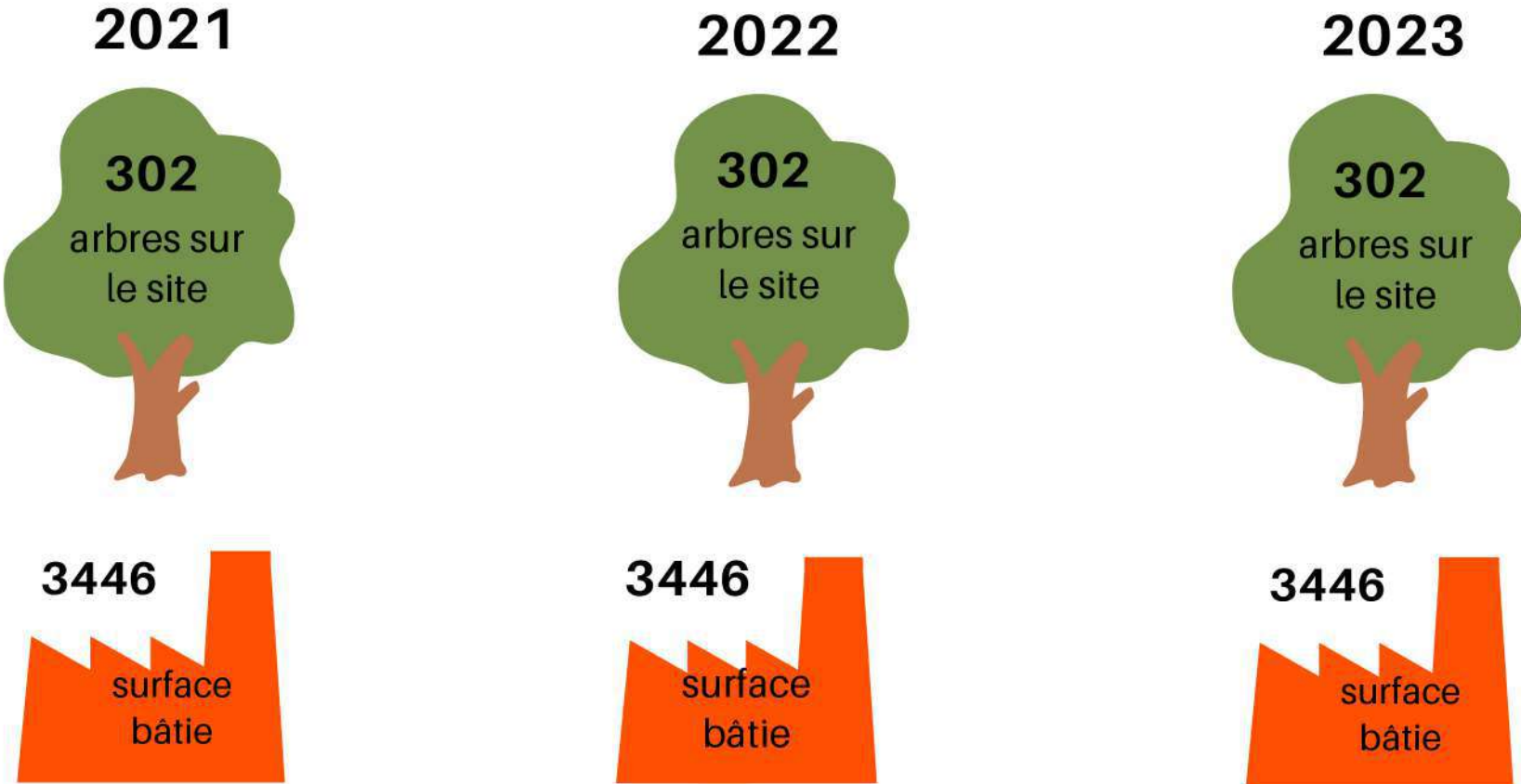
L'ensemble des espaces verts est entretenu sans utilisation de produits phytosanitaires par un ESAT (établissement et service d'aide par le travail).

Notre parc abrite une flore mellifère, et nous avons installé plusieurs ruches qui sont entretenues par une apicultrice, la pollinisation ayant un impact favorable sur l'environnement.

Calcul de la répartition des surfaces du bâtiment Cléopâtre :

Soit un terrain de :	12.412 m ²
Un bâtiment (SHOB) d'une surface de :	3.446 m ²
Des espaces verts pour une surface de :	5.518 m ²
Des enrobés d'une surface de :	3.448 m ²

La surface totale respectueuse de la nature hors site est de ZERO.



biodiversité



donnée des rejets atmospheriques

	2021	2022	2023
Taux de CO2 Gaz naturel en kg/an = 0.272 <small>Tn CO2 = donnée activité (relevé) * facteur émission (0.272)</small> résultat Tn CO2/ tn produite	35019 kg/an 35.843 TnCO2/ tn produites	22351 kg/an 21.826 TnCO2/ tn produites	11828 kg/an 11.17 TnCO2/ tn produites
Taux de CO2 Electricité ECS en kg/an = 0.065 <small>Tn CO2 = donnée activité (relevé) * facteur émission (0.065)</small> résultat Tn CO2/ tn produite	5618 kg/an 5.749 TnCO2/ tn produites	5014 kg/an 4.896 TnCO2/ tn produites	4957 kg/an 4.68 TnCO2/ tn produites
Taux de NOX (concentration lue dans le relevé fait par Energie +) en Kg/Kw/h = 35 <small>Tn NOx = donnée facture (35) / (1000*1000) * données d'activité (relevé)</small> résultat Tn NOx/ tn produite	4.506 kg/an 0.0046 TnCO2/ tn produites	2.876 kg/kwh 0.0028 TnCO2/ tn produites	1.521 kg/kwh 0.00143 TnCO2/ tn produites

Toutes les informations sont enregistrés dans notre tableau de bord. Nous avons créé des lignes RTAUX de CO2 (gaz et électricité) et RTAUX de NOx (calculé a l'aide des informations de notre facture fournisseur)

Comment sont calculées les émissions de Gaz à Effet de Serre dues aux consommations énergétiques ? :
 Service technique (bbs-logiciels.com)

Source: tableau de bord

emissions





02

proposer des produits plus responsables



réduire

Préserver les ressources naturelles en utilisant le moins de matière possible pour ne garder que l'essentiel, en supprimant les éléments plastique.



recycler

Favoriser des emballages recyclables, et réutilisables.



favoriser le rechargeable

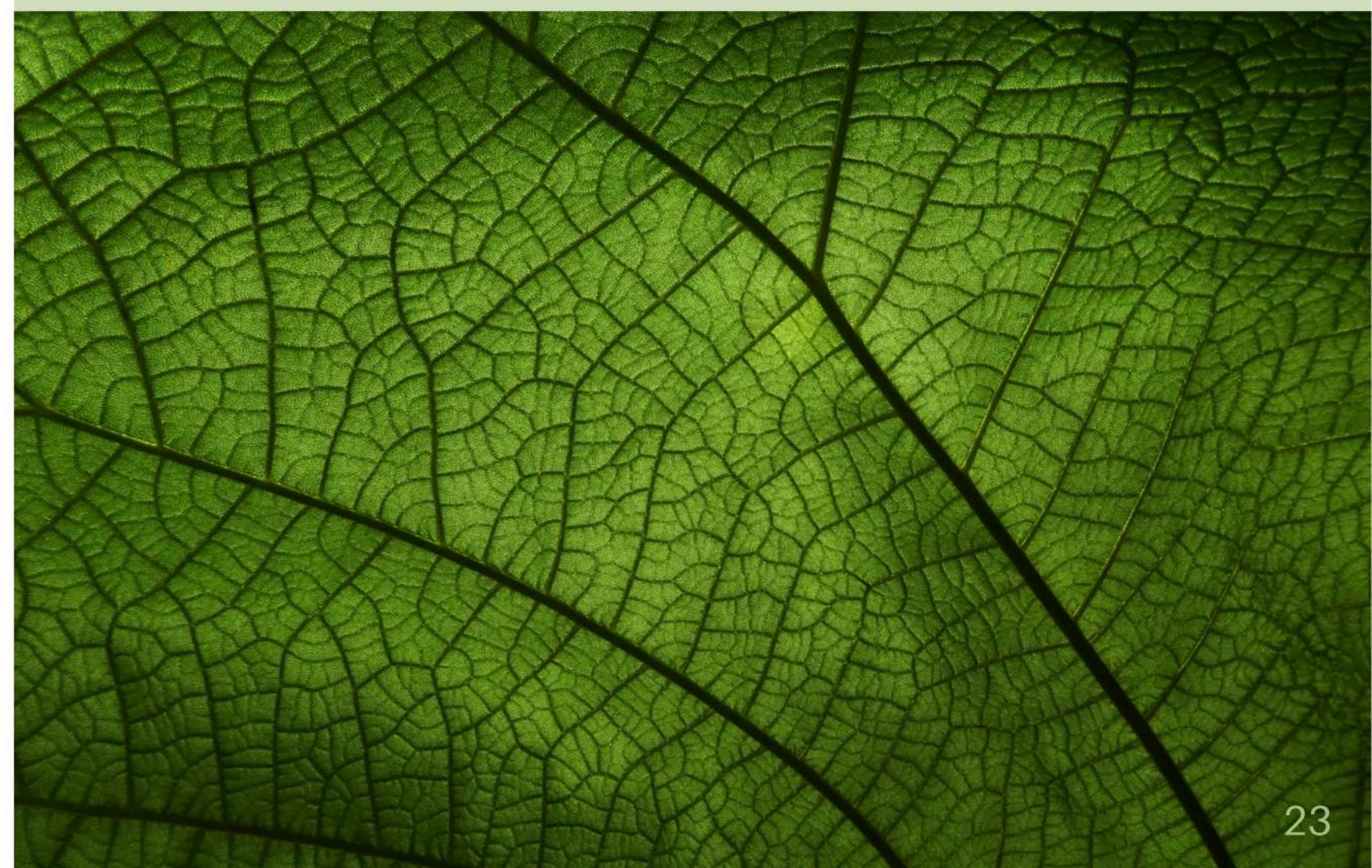
Prolonger la durée de vie de nos produits et réduire les déchets.



protéger l'environnement

Sensibiliser les enfants à la nature et participer au reboisement des villes par des projets.

comment proposer des produits plus responsables ?



réduire

Notre politique environnementale passe également par nos emballages, qui occupent une place conséquente dans les bilans carbone de nombreuses sociétés.

Notre vision chez Cléopâtre ?

La préservation de l'environnement de la santé de nos utilisateurs, à travers une bonne utilisation des ressources de la planète.

Zoom sur nos différentes actions :

- Depuis des années, nous réduisons la quantité de plastique utilisée dans nos packagings, en supprimant notamment les coques blisters au profit du carton afin de tendre vers du 100% recyclable.

- Emballer nos produits est important pour leur stockage et leur transport. Nous nous engageons à réduire la quantité d'emballage utilisée pour nos produits, en supprimant aux maximum les éléments superflus pour ne garder que l'essentiel.

plan d'action

Développement de boîtes 100% carton, et remplacement de nos anciennes coques blisters en plastique.



Coque plastique



Boîte carton



recycler

L'utilisation des matières plastiques représente un impact important sur l'environnement, par rapport à l'épuisement des matières fossiles.

Chez Cléopâtre, nous avons donc décidé de favoriser des matières avec un plus faible impact environnemental.

Zoom sur nos différentes actions :

- Le corps en plastique de nos sticks est fabriqué à partir de plastique recyclé à 90%
- Nos flacons de colles et peintures sont fabriqués à partir de plastique recyclé, avec un taux variant entre 30% RPET et 50% PE selon les conditionnements.
- Achat d'étiquettes avec du papier FSC (Forest Stewardship Council)



En utilisant des matières recyclées, Cléopâtre :

- contribue à préserver les ressources naturelles
- utilise moins de matières fossiles
- diminue l'empreinte carbone de ses produits



favoriser le rechargeable

Parce que la poubelle peut attendre, chez Cléopâtre nous favorisons le développement de produits rechargeables et offrons à nos consommateurs la possibilité de recharger leurs flacons de colles, de peintures et outils de correction.

En tant que fabricant, nous nous devons de responsabiliser et sensibiliser nos consommateurs, ainsi que nos revendeurs, sur l'utilisation de nos produits. C'est pourquoi les produits rechargeables ainsi que les recharges sont régulièrement mis en avant par les équipes commerciales, et sont des arguments soutenus d'un point de vue médiatique tout au long de l'année sur nos différents canaux de communication.



peintures



colles



correction



protéger l'environnement

« On protège mieux ce que l'on connaît et ce que l'on aime »

Nous avons proposé le projet **CLÉOGARDEN** à l'école maternelle et à la mairie de Ballan-Miré afin de sensibiliser les enfants à la nature et participer au reboisement de la ville. Le but est de rendre ludique l'apprentissage du monde du Vivant aux enfants, de les sensibiliser au développement durable et de végétaliser les salles de classes en simplifiant la mise en place du jardinage à l'école.

LES ÉLÈVES ONT RAMASSÉ DES GLANDS DE CHÊNE...

Leur mission était de ramasser les plus gros et matures, puis de les conserver au frais jusqu'au jour où ils allaient les semer en pots.



ILS LES ONT SEMÉS DANS DES POTS SOUS LA SERRE

Ils ont vérifié qu'il n'étaient pas noirâtres, mous ou percés... car ils avaient le plus de chances de germer. Un pot en fibre, des billes d'argile, une pastille de terreau et un peu d'eau, et les glands sont semés !



ILS ONT PLANTÉ LEURS MINI CHÊNES !

Quand les gelées n'étaient plus à craindre et les plants devenus assez grands, les élèves sont allés planter, sur un terrain près de l'école, leurs **50 mini chênes** ! Ils étaient aidés par le Maire et le responsable des espaces verts, qui continuera de prendre soin des chênes des élèves qui un jour, deviendront beaucoup plus grands qu'eux... Les élèves sont aussi retournés plusieurs fois les arroser, à force de le demander à leurs enseignants...



22
OCTOBRE
2021

8
NOVEMBRE
2021

12
NOVEMBRE
2021

NOVEMBRE
À MAI

13
MAI
2022

NOUS AVONS INSTALLÉ LES SERRES CLÉOGARDEN À L'ÉCOLE

Notre équipe s'est rendue à l'école maternelle pour aider les enseignants à monter les serres, puis leur expliquer comment semer les glands.



ILS ONT PRIS SOIN DE LEURS CULTURES

Pendant quelques mois, ils ont pu les arroser et les surveiller jusqu'à les voir se transformer en de mini chênes... Avec 4 niveaux de lumière, Cléogarden reproduit le climat naturel des chênes en forêt : d'abord un réglage à force 1 pour l'hiver, puis à force 3 (printemps), et à force 4 une semaine avant d'aller les planter, pour les habituer au climat extérieur.

The background of the slide is a close-up photograph of green leaves, likely from a shrub or tree, covered in numerous small, clear water droplets. The leaves are in various shades of green, from light to dark, and are arranged in clusters along thin brown stems. The lighting is soft, highlighting the texture of the leaves and the glistening of the water.

03

**impliquer nos salariés,
nos consommateurs et
nos parties prenantes**

La réussite et la mise en place de notre politique environnementale passe par l'implication de nos salariés, dans laquelle chacun doit se sentir engagé et responsable.

Dès son intégration, chaque salarié est sensibilisé à notre démarche environnementale par la remise de plusieurs supports d'informations sans cesse actualisés (livret et carte identité avec les bonnes pratiques selon le poste occupé).

Notre système de management environnemental comprend plusieurs étapes qui nous permettent de contrôler sa bonne application par tous les membres de l'entreprise. Les revues de direction nous permettent de nous assurer que les objectifs sont appliqués, actualisés et communiqués à l'ensemble du personnel.

nos salariés

mesures

	2021	2022	2023
Actions sensibilisation utilisateurs / formation employés	22	21	21
Contrôles rapides (RAPIDO)	3	5	4
Tests situations d'urgence	1	1	1
Audit interne	0	1	1
Audit externe	1	0	1
Revue de direction	3	5	4



nos parties prenantes

Impliquer nos parties prenantes et les faire participer à notre démarche est indispensable à la bonne conduite de notre politique environnementale. Nos parties prenantes sont nos prestataires ainsi que nos fournisseurs, des acteurs qui prennent part à l'activité de notre entreprise.

Nous sélectionnons donc nos partenaires et fournisseurs avec soin, en veillant à ce qu'ils respectent nos valeurs et nos exigences environnementales.



Les consommateurs sont davantage sensibles aux problèmes environnementaux et modifient leurs habitudes d'achat : selon une étude Oney : 90% des consommateurs attendent des marques qu'elles s'engagent et les aident à mieux consommer (2020).

En tant que fabricant, nous avons un rôle important à jouer en communiquant sur le côté rechargeable de nos produits, la recyclabilité, la diminution des emballages plastique et la part de plastique recyclé dans nos produits... De manière à ce que le consommateur puisse se sentir impliqué dans le respect de l'environnement, et qu'ils consomment mieux tout au long de l'année, mais aussi lors de temps forts comme au moment de la rentrée des classes.

nos consommateurs

publicité presse



réseaux sociaux



en magasin



SYNTHÈSE DES PRINCIPALES EXIGENCES DE LA VEILLE RÉGLEMENTAIRE

- De par le volume de stockage des matières plastiques et polymères le site est soumis à déclaration au titre des Installations Classées « ICPE n°2662 », ceci entraîne, outre des spécificités sur la construction des bâtiments eux-mêmes des obligations et des suivis très rigoureux dans les domaines suivants;

Le nouveau bâtiment n'impliquera pas de changement dans le classement 2662 et un dossier de déclaration a été déposé, récépissé obtenu le 08/06/2018.

Une nouvelle convention de l'eau signé en octobre 2023.

Déchets, Eaux Usées, Protection Incendie, Sécurité des personnes, Fluides frigorigènes...

- De par notre activité, la vente de colle et peintures est une activité chimique, nous devons suivre les domaines suivants ;

Réglementation Chimique, prévention du risque chimique et la réglementation CLP sur les étiquetages.

Nous déclarons que nous respectons la législation environnementale qui nous est applicable.

Cléopâtre

LA COLLE AU BOUCHON ORANGE



EMAS

Management
environnemental
vérifié

N° D'ENREGISTREMENT: FR-000065

Certifie que le fonctionnement
de l'entreprise est
éco responsable

Cléopâtre Colles et Couleurs

12 boulevard de Chinon 37510 BALLAN-MIRÉ

Tel : 00.33.247.801.800 - Fax : 00.33.247.801.804

Email : infos@colles-cleopatre.com

Code NAF/NACE : 2052Z

Responsable EMAS : Adeline Cuillerier

Dirigeant : Alexandre Marionnet

Surface usine : 3446m²

Numéro d'enregistrement EMAS : FR.000065



AENOR

DÉCLARATION DU VÉRIFICATEUR ENVIRONNEMENTAL RELATIVE AUX ACTIVITÉS DE VÉRIFICATION ET DE VALIDATION

AENOR CONFÍA, S.A.U., Vérificateur environnemental EMAS portant le numéro d'agrément ES-V-0001, accrédité pour les activités suivantes "20.30 Fabrication de peintures, vernis, encres et mastics" et 20.52 "Fabrication de colles" (code NACE)

déclare avoir vérifié si le site dans son ensemble figurant dans la déclaration environnementale mise à jour de l'organisation CLEOPATRE COLLES ET COULEURS portant le numéro d'agrément FR-000065,

respecte l'intégralité des dispositions du règlement (CE) n° 1221/2009 du Parlement européen et du Conseil du 25 novembre 2009 concernant la participation volontaire des organisations à un système communautaire de management environnemental et d'audit (EMAS).

En signant la présente déclaration, je certifie:

- que les opérations de vérification et de validation ont été exécutées dans le strict respect des dispositions du règlement modifié (CE) n° 1221/2009,
- les résultats de la vérification et de la validation confirment qu'aucun élément ne fait apparaître que les exigences légales applicables en matière d'environnement ne sont pas respectées;
- que les données et informations fournies dans la la déclaration environnementale mise à jour du site donnent une image fiable, crédible et authentique de l'ensemble des activités du site exercées dans le cadre prévu dans la déclaration environnementale.

Le présent document ne tient pas lieu d'enregistrement EMAS. Conformément au règlement modifié (CE) n° 1221/2009, seul un organisme compétent peut accorder un enregistrement EMAS. Le présent document n'est pas utilisé comme un élément d'information indépendant destiné au public.

Fait à Madrid le 17 /Décembre /2024

Signature

AENOR CONFÍA, S.A.U.